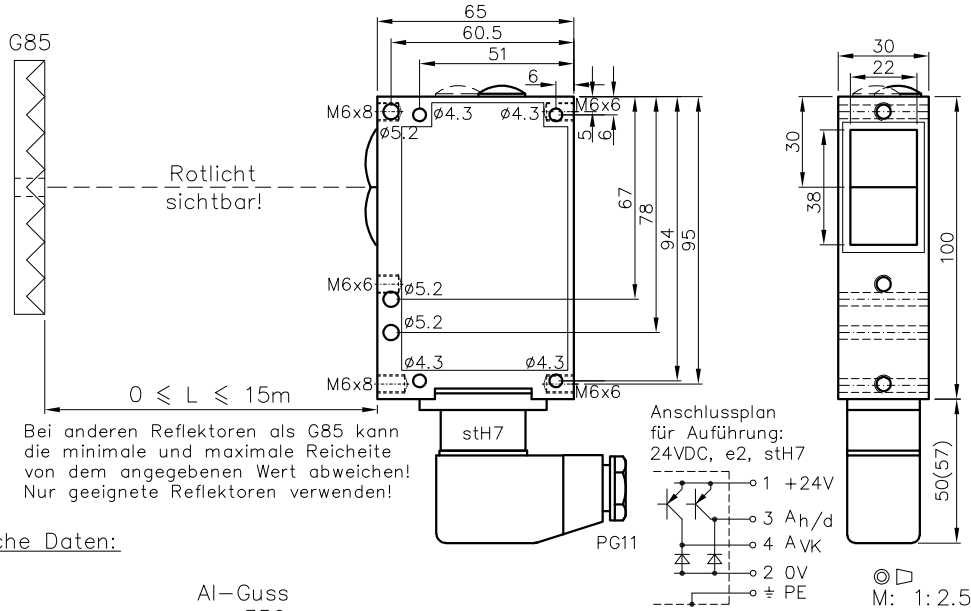


## Rotlicht-Reflexlichtschanke Typ JU193

mit physikalischer Glanzunterdrückung und 'intelligenter' Verschmutzungskontrolle

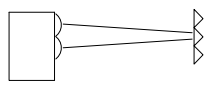


### Technische Daten:

|                       |                         |
|-----------------------|-------------------------|
| Gehäuse               | Al-Guss                 |
| Gewicht               | ca. 350g                |
| Schutzart             | IP65                    |
| Anschluss             | 6+1-pol. Stecker stH7   |
| Versorgung            | 24VDC/70mA ohne Last    |
| Ausgang               | 2xnpn 60mA k.-fest, e2  |
| Signalart             | hell/dunkel umschaltbar |
| Sendelicht            | LED 650nm               |
| Gleichlichtfestigkeit | >80kLx                  |
| Störunterdrückung     | Zwangssynchronisation   |
| Spiegelglanzunterdr.  | Polarisation            |
| Strahlquerschnitt     | ca. 85mm@6m             |
| Zugriffszeit          | <12ms/Schaltübergang    |
| Schalzhäufigkeit      | 40/s                    |
| Schaltanzeige         | LED's grün, rot & gelb  |
| Betriebstemperatur    | -30...+80°C             |

### Ausstattungsvarianten:

|   |   |
|---|---|
| Anschluss   | Steckerverbindung   |
|   | Nr.-Kabel   |
| Ausgang   | Optokoppler 60V/50mA, e1  |
| Zugriffszeit  | "q": <2ms/Schaltübergang  |
| Schalzhäufigkeit                                    | "q": 300/s  |
| Zeitstufe   | ein- und ausschaltverzögernd, getrennt einstellbar (nur AK), z... |
| Pegelanzeige  | DIANA, i  |
| wenn Kühlwasserflansch, dann gefräste Seitenwand, y |   |
| testbar durch Senderabschaltung, ta                 |   |



0-15m

Rotlicht-Reflex-  
Lichtschanke  
mit physikalischer  
Glanzunterdrückung  
und 'intelligenter'  
Verschmutzungs-  
kontrolle

JU193

Best.-Nr.:

1067

### Zubehör:

- Reflektor
- Blenden, Spezialfilter
- Justageflansch JF19H(1)
- Rohrkrümmerjustage JR19(2)
- Kühlwasserflansch KW19
- Wärmeschild & Staubschutztube (K)JT19

### Hinweise:

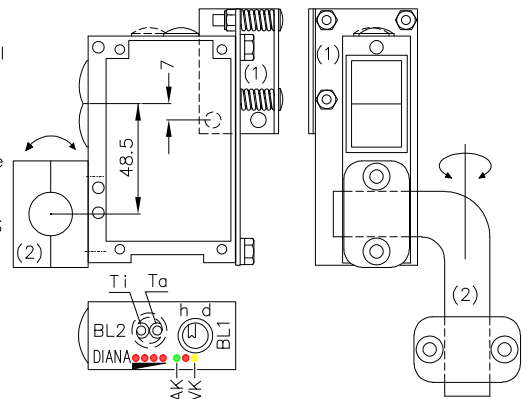
Arbeitskontakt (AK): Der Schalter zur Hell-/Dunkelumstellung des Arbeitskontaktes (AK) ist durch Entfernen der Blindverschraubung BL1 erreichbar. Hellschaltung: Das Ausgangsschaltmittel des Arbeitskontaktes schaltet, wenn das vom Sender ausgesendete Licht über den Reflektor den Empfänger erreicht. Die Schaltanzeige-LED (AK, grüne LED) leuchtet immer dann, wenn der Lichtweg frei ist.

Verschmutzungskontrolle (VK): Das Schaltmittel für die Verschmutzungskontrolle (VK, gelbe LED) wird dann durchgeschaltet, wenn nach einer Lichtstrahlunterbrechung (rote LED an) bei wieder freiem Lichtweg (AK, grüne LED an) wegen Verschmutzung der Signalpegel unter dem 5-fachen des Mindestpegels liegt (rote & grüne LED an) und der Lichtstrahl anschließend wieder unterbrochen wird. Zu diesem Zeitpunkt ist die LS noch voll funktionsfähig. Sobald die Verschmutzung beseitigt ist (grüne LED an, rote LED aus), schaltet die Verschmutzungs- anzeige (gelbe LED) aus.

Zeitstufe: Die Zeitstufe (Ein- (Ti) & Ausschaltverzögerung (Ta)) für den AK ist optional. Die Verzögerungszeit wird vergrößert durch Verstellung des jeweiligen Potentiometers (unter Blindverschraubung BL2) im Uhrzeigersinn. Die einstellbare Zeit liegt zwischen 0s und dem Endwert des gewünschten Zeitbereichs (1s, 3s oder 10s).

Pegelanzeige: Die Pegelanzeige DIANA (optional, 4x LED rot) zeigt komplett leuchtend den ca. 20- bis 25-fachen Empfangspegel oberhalb der Ansprechschwelle an. Zur einwandfreien Funktion der Lichtschanke ist es nicht erforderlich, dass alle DIANA-LED's leuchten!

### Justagevorrichtungen:



Entwurf und Ausführung der Geräte und ihrer Elektronik sind geistiges Eigentum der "Firma Fotoelektrik Pauly GmbH". Innenschaltbilder können daher aus urheberrechtlichen Gründen nicht abgegeben werden. Technische Änderungen und Irrtum vorbehalten. Nachdruck oder auszugsweise Kopien dieses Datenblattes sind nur mit Genehmigung der "Firma Fotoelektrik Pauly GmbH" und mit Quellenangabe gestattet. Zuwiderhandlung strafbar.